

# TXEKIN, el impulso de la Diputación Foral de Gipuzkoa al emprendimiento

Este programa del Departamento de Innovación y Sociedad el Conocimiento, enmarcado en el eje 1 del Programa Operativo FEDER del País Vasco 2007-2013, ha apoyado entre 2007 y 2008 la creación de 1.465 nuevas empresas



TXEKIN promueve la creación de empresas, preferentemente de base tecnológica y/o innovadora

## EUROPA

Con el objeto de impulsar el desarrollo de nuevos proyectos empresariales en Gipuzkoa, preferentemente de base tecnológica y/o innovadora, facilitando a las personas emprendedoras el asesoramiento necesario para la definición y concreción de sus proyectos empresariales, el Departamento de Innovación y Sociedad el Conocimiento de la Diputación Foral de Gipuzkoa desarrolla el programa TXEKIN, una iniciativa que ha enmarcado, para su cofinanciación, en el eje 1 del Programa Operativo FEDER del País Vasco 2007-2013 (POPV FEDER), "Economía del Conocimiento e Innovación y desarrollo empresarial", concretamente en la categoría de gasto denominada "Inversiones en las empresas directamente vinculadas a la innovación".

La iniciativa está dirigida a fortalecer los nuevos proyectos empresariales en las fases que podrían denominarse como críticas; es decir, el contraste de su viabilidad, la puesta en marcha y la consolidación empresarial en su etapa inicial. Se trata, éste, de un programa concebido dentro de la estrategia territorial de la Diputación Foral de Gipuzkoa que aboga por promover el territorio como sociedad emprendedora.

## "Un territorio inteligente"

A finales de julio de 2008 la institución foral ya expresó públicamente que "Gipuzkoa pretende convertirse en un territorio equilibrado que combina la dimensión humana y física, con una intensidad sólida en valores y una cultura propia, dinámica que está abierta al resto de territorios vascos y al mundo. Un territorio inteligente, competitivo y sostenible y comprometido con las

## Programa integral de acompañamiento

**T**XEKIN es un programa integral de acompañamiento y tutoría de proyectos empresariales que permite, inicialmente, analizar la idea empresarial, sus variables más significativas, sus riesgos, etc. concretándose todo ello en un Plan de Viabilidad/Negocio estructurado. De esta forma se facilita la toma de decisiones y la búsqueda de financiación para la puesta en marcha de la empresa. El objetivo es el de acompañar a las personas promotoras durante las "fases críticas" de los nuevos proyectos empresariales; esto es, en la definición, creación y consolidación de la empresa, a través de la prestación de los siguientes servicios:

- Apoyo al desarrollo de la idea empresarial.
- Desarrollo del plan de viabilidad/negocio.
- Facilitación de la búsqueda de financiación para la puesta en marcha del negocio.
- Formación en gestión empresarial.
- Servicio Acompañamiento Administrativo. La totalidad de los trámites burocráticos los cumplimentará

en nombre de la nueva empresa una única entidad hasta la obtención de la empresa "llave en mano".  
- Apoyo Continuo (hasta un año y dependiendo del tipo de servicio/coste) de profesionales para resolver las posibles dudas o problemas que puedan surgir una vez constituida la empresa.

Para todo ello el programa TXEKIN se basa en un sistema de gestión que considera tres aspectos fundamentales. Primero, la cercanía, proximidad y la accesibilidad a través de la participación de más de 100 agentes homologados repartidos por toda la geografía guipuzcoana. En segundo lugar, la amigabilidad del propio sistema de gestión, que favorece una menor carga administrativa para las personas emprendedoras a la hora de participar en el programa. Y, finalmente, una apuesta convencida por el uso intensivo de las TIC (Tecnologías de la Información y la Comunicación), desplegando y adoptando aquellas herramientas tecnológicas que faciliten la propia gestión del programa.

futuras generaciones que garantiza el bienestar, la creatividad y el desarrollo de las personas".

En este sentido, la Diputación convocó en agosto el Programa para la Promoción de una Sociedad Emprendedora en Gipuzkoa, desarrollando una estrategia integral para la construcción de una sociedad emprendedora, que incardina tres ámbitos: la promoción del sentido de la iniciativa, el acompañamiento a la creación de empresas y el incremento de la competitividad de las empresas, a través de la innovación y el compromiso personal y social de todos los agentes.

En este Programa de Promoción, que incorpora una iniciativa integral de acompañamiento y tutoría de proyectos empresariales

de base tecnológica y/o innovadora, de apoyo a proyectos de intraemprendimiento y de ayuda de acompañamiento y tutoría especializada para el proceso de maduración y desarrollo de proyectos empresariales, se enmarca TXEKIN.

## Sintonía con otras estrategias

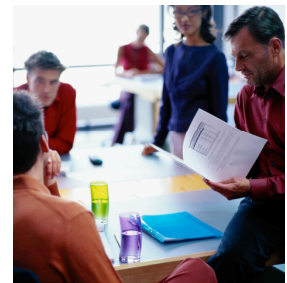
La estrategia territorial de la Diputación Foral de Gipuzkoa que aboga por promover el territorio como sociedad emprendedora se encuentra, a su vez alineada y articulada en unos ejes de actuación que se refuerzan mutuamente, como son el acompañamiento para la creación de empresas, el acceso a la financiación, el desarrollo y utilización de infraestructuras

para el emprendimiento y la internacionalización.

Asimismo, y desde su origen, TXEKIN está en sintonía con las estrategias europeas, como la Estrategia de Lisboa y, más recientemente, con la Estrategia Europa2020, que apuesta por una economía basada en el conocimiento y la innovación (crecimiento inteligente), en la que se apuesta por aquellas iniciativas que combinen el impulso del espíritu emprendedor, financiación y una atención prioritaria a las necesidades de los usuarios y a las oportunidades del mercado. Ese alineamiento con las estrategias europeas ha permitido a TXEKIN, precisamente, contar con la cofinanciación del FEDER en el POPV - 2007-2013.

## Resultados muy positivos

La valoración de la iniciativa es claramente positiva, tanto en términos de desarrollo (personas y proyectos atendidos), como en resultados alcanzados (número de empresas creadas, empleos creados e inversión inducida) y de impacto (mantenimiento de las empresas y empleos creados, incremento de los índices de actividad emprendedora). Entre los años 2007 y 2008 se han creado, al amparo de TXEKIN, 1.465 empresas, con una inversión inicial total de 85 millones de euros. Y han sido promovidas por personas de edad media (predomina el grupo de edad de 26 a 35 años), con un equilibrio entre mujeres y hombres, que disponían de experiencia laboral previa por cuenta ajena y una formación media o superior. Las empresas constituidas han sido en su gran mayoría de reducida dimensión, abarcando la totalidad de sectores de actividad destacando los servicios a las personas, a las empresas y el sector de distribución comercial como principales ámbitos de actividad y dadas sus características, dirigidas al mercado local.



## Nuevos retos

La actual situación socio-económica está originando modificaciones en el panorama emprendedor de la sociedad, en general, y de la de Gipuzkoa, en particular. Así, varía el perfil de las personas emprendedoras, se detectan nuevas motivaciones para el emprendimiento, cambia en la tipología de los nuevos proyectos empresariales, se aprecian nuevas necesidades económico-financieras para la viabilidad y competitividad de los proyectos empresariales... Ante esta situación es necesaria una adecuación del programa TXEKIN, a partir de dos conceptos: por un lado, responder de forma más eficaz y eficiente a las actuales necesidades de las personas y proyectos empresariales; y por otro, articular acciones de apoyo que permitan a los nuevos proyectos empresariales anticiparse a los escenarios futuros en términos de competitividad e innovación (organizacional, tecnológica e internacionalización) empresarial.

